

**ლერი ჯიბლაძე**  
**ნიტო ქობალია**  
**ბელა გობეჯიშვილი**

საქართველოს ეროვნული მუზეუმი

**ბრინჯაოს ხანის ახალი მასალები მთის რაჭიდან**  
**(დარღვეული სამარხი კოვხლაქსი**  
**ვირისტყისპირა რუდან)**

1964 წელს სოფ. ღებიდან ბრილისკენ მიმავალი გზიდან 1.5 კმ. დაშორებით (უფრო კონკრეტულად კი, თევრეშოსა და ბრილს შორის მესამე კმ-ზე) ადგილ ვირისტყისპირა რუსთან შემთხვევით აღმოჩნდა ბრინჯაოსა და გიშრის<sup>1</sup> ნივთები, რომლებიც აღმოჩენისთანავე სოფ. ღების მაცხოვრებლებს შორის გაიფანტა. ადგილობრივი ხელისუფლების წარმომადგენლებმა ეს ფაქტი მაშინვე შეატყობინეს რაჭის არქეოლოგიური ექსპედიციის ხელმძღვანელს, ცნობილ არქეოლოგს, გერმანე გობეჯიშვილს, რომელმაც იმავე წელს, არქეოლოგების – შოთა ჩართოლანის და ბედი შატბერაშვილის თანხლებით დაათვალიერა აღმოჩენის ადგილი და ჩაიბარა სოფ. ღების მოსახლეობაში გაფანტული ვირისტყისპირა რუს ბრინჯაოსა და გიშრის ნივთები. ბატონმა გერმანემ აღნიშნული მასალა თავიდანვე ბრილის სამაროვნის უძველესი ფენისა და პროტოკობანური პერიოდის მასალების სინქრონულად მიიჩნია და მის წინასწარულ თარიღად შუაბრინჯაოს ხანის დასასრული განსაზღვრა.

საინტერესოა, საიდან მომდინარეობს ვირისტყისპირა რუს სახელწოდება. როგორც ზემოთ აღინიშნა, თევრეშოსა და ბრილს შორის მესამე კილომეტრზე მოედინება პატარა ნაკადული, რომელიც სათავეს იღებს მის ზემოთ მდებარე, ადგილობრივი მაცხოვრებლების მიერ შერქმეული ვირისტყისპირა

---

<sup>1</sup> გერმანე გობეჯიშვილის ჩანაწერებიდან ირკვევა, რომ კოლექცია შეიცავდა გიშრის მძივებსაც, თუმცა მისი მოძიება ვერ მოხერხდა.

რუს ტერიტორიიდან. აღსანიშნავია, რომ ზაფხულში ეს რუიკარგება, ხოლო წვიმების დროს მოდიდება იცის. სავარაუდოდ, ეს ნივთები სწორედ ამ რუს მიერ უნდა იყოს ზემოდან ჩამორეცხილი, ან ჩამოტანილი.

გამომდინარე იქიდან, რომ აღნიშნული არტეფაქტები დარღვეული კომპლექსიდან (ან კომპლექსებიდან) არის წარმოდგენილი, რომლის შესახებ ინფორმაციას არ ვფლობთ, ხოლო აღმოჩენის დღიდან გასულია თითქმის 62 წელი, მათი თარიღის განსაზღვრისას არქეოლოგიური კონტექსტის გათვალისწინების საშუალება არ გვაქვს, თუმცა მასალების შესწავლასა და მეცნიერულ გააზრებას აიოლებს ფაქტი, რომ მათი დიდი ნაწილი ტიპოლოგიურად იმეორებს ბრილის სამაროვნის შუა თუ გვიანი ბრინჯაოს საწყისი საფეხურის სამარხებში აღმოჩენილ მასალებს, რომლებიც სამეცნიერო ლიტერატურაში შედარებით კარგად არის ცნობილი და განსაზღვრულია არქეოლოგიურად შესწავლილი სამარხეული კონტექსტის ფონზე. აქედან გამომდინარე, ვირისტყისპირა რუს არტეფაქტების შესასწავლად ძირითადად ვეყრდნობით ბრილის სამაროვნის უძველესი ფენების მასალებს და მათ განვიხილავთ ბრილის აღნიშნული პერიოდის ლითონის ინვენტართან ერთიან კონტექსტში. ბრილის აღნიშნული კომპლექსები ძირითადად ცნობილია ძველი გამოცემების სახით, თუმცა ასევე გვაქვს ჩვენი საუკუნის დასაწყისში გამოცემული ერთი კოლექტიური ხასიათის ნაშრომიც [33].

აღსანიშნავია, რომ ბატონი გერმანე თავის ნაშრომებში არაერთხელ აღნიშნავს ბრილის მიმდებარე ტერიტორიაზე სხვადასხვა პერიოდის სამაროვნების არსებობისა და შემთხვევითი მონაპოვარი სამარხეული ინვენტარის აღმოჩენის ფაქტებს. მაგ., ასეთ პუნქტებად იგი ასახელებს: თევრემოს, სათხეურს, გოგრიჭიანთ ნატეხებს, ფიცრიხულას, კვაშხიეთს, ჯოისუბანს (ტაბ. 1) და სხვ.<sup>1</sup>

---

<sup>1</sup> ბ-ნი გერმანეს აღნიშვნით, მდ. ჩვეშურას ხეობაში, წმინდა გიორგის სახელობის მთავარანგელოზის ეკლესიის გვერდით, მიუკვლევიანთ 10 მ. სიმაღლის ყორღანისთვის, რომლის გათხრები

ჩვენ ხელთ არსებული ვირისტყისპირა რუს შემთხვევით აღმოჩენილი ბრინჯაოს ნივთების კოლექცია, დღევანდელი მონაცემებით, დაცულია საქართველოს ეროვნული მუზეუმის ს. ჯანაშიას სახელობის საქართველოს სახელმწიფო მუზეუმის მცირე ექსპედიციების I ფონდში და აერთიანებს ბრინჯაოსგან დამზადებულ ოცამდე არტეფაქტს. სამწუხაროდ, როგორც აღვნიშნეთ, აღნიშნულ კოლექციაში შემავალმა გიშრის ნივთებმა მუზეუმამდე ვერ მოაღწია.

### **ყუამილიანი ცული**

ვირისტყისპირა რუს კოლექციაში ბრინჯაოს ყუამილიანი ცული ერთი ნიმუშის სახით არის წარმოდგენილი (ტაბ. 21). იგი მომცრო ზომისაა, შუბლში მცირედ მოხრილი, ოთხნახნაგა, ასიმეტრიული მოყვანილობის პირით. ყუა კოჭისებრი მოყვანილობისაა, ვიწრო და მრგვალი ხვრელით, წინა და უკანა მხარეს გამოყვანილია ორი რელიეფური ზოლი (რგოლი), რომელთა

---

დაიწყოს 1939 წელს, თუმცა ვერ დასრულდა. აქ, ზედა ფენებში აღმოჩენილია კერამიკა, ხელსაფქვავეები და სხვა არტეფაქტები [7. 46]. გ. გობეჯიშვილი ზემო რაჭიდან, ბრილისა და შოშეთის გარდა, ასახელებს თევრემოს, სადაც ბავშვებს უპოვიათ ბრინჯაოს ნივთები, მძივები, შავზედაპირიანი კერამიკა; ასევე, ორლობისა და საარწივადის ნეკროპოლებს, რომლებიც არ გათხრილა და, შესაბამისად, პერიოდები მითითებული არ არის [6. 46; 7. 46]. ერთი ასეთი სამაროვანი ივარაუდება სოფ. ლების აღმოსავლეთითაც [7. 45]; ასევე, აღნიშნულია შრომისუბნისა და კვაშხიეთის სამაროვნები. ამ უკანასკნელზე (ამოზიდული სერი) ჯერ კიდევ 1953 წელს გამოავლინეს სამი სამარხი, ხოლო 1962 წელს - ახ. წ. II-III დათარიღებული რვა სამარხი. შრომისუბანში დაფიქსირებულია რბილ ქანში ამოჭრილი სამი ორმოსამარხი. აქ ადრე გაძარცვული ძვ. წ. V-IV სს-ების სამარხის ამონაყარ მიწაში უნახავთ ოქროს კილიტი და ბრინჯაოს ზარაკი [9. 26-30].

2015 წელს ზემო რაჭაში, სოფ. ჯოისუბანში, გორიმოს სამაროვანზე, არქეოლოგიური გათხრები ჩაატარა ეროვნული მუზეუმის არქეოლოგიურმა ექსპედიციამ. შესწავლილ იქნა წინაანტიკური და კლასიკური ხანის რამდენიმე გაძარცვული სამარხი.

შორის მოქცეული სივრცე ერთგვარ ჩაღრმავებას ქმნის. ზომებია: საერთო სიგრძე – 12 სმ, პირის სიმაღლე – 5.4 სმ, ყუის დიამ. – 1.9 სმ, ხვრელის დიამ. – 1.9 სმ.

ვირისტყისპირა რუს ცული კოჭისებური მოყვანილობის ყუით და ვიწრო ტანით ახლოს დგას ბრილის ყუამილიანი ცულების ერთ ჯგუფთან და სვანეთში აღმოჩენილ ზოგიერთ ცულთან [8. ტაბ. XIII<sub>4</sub>; 30. ტაბ. XIII<sub>4</sub>, XVII<sub>1-3</sub>; 33. ტაბ. 15,6], თუმცა, ეს უკანასკნელი ვირისტყისპირა რუს ცულისაგან ფართო, მაროსებური და ზემოთ აპრეხილი ფხით განსხვავდება.

ზემო სვანეთში მრავლად არის წარმოდგენილი შუაბრინჯაოს ხანის ყუამილიანი ცულები, რომლებიც ცალკეული დეტალის მიხედვით იმეორებენ ვირისტყისპირა რუს ცულის ფორმას, თუმცა მის ზუსტ ანალოგებს არ წარმოადგენენ [30. 65-74, სურ.5<sub>1,2</sub>, სურ.61<sub>3</sub>, სურ.7<sub>1-3</sub>]. გარკვეული შეხების ნერტილები შეინიშნება მოდინახეს N23 სამარხში აღმოჩენილ კოჭისებურყუიან ყუამილიან ცულთანაც [20. 17]. გამოთქმულია ვარაუდი, რომ ზემო იმერეთის პლატოზე არსებული იმპულსები, რომელიც კერამიკული და ლითონის ნაწარმის ზოგიერთ სახეობაში იკვეთება, კოლხეთის ჩრდილო-დასავლეთი რეგიონიდან, კერძოდ, ბრილის სამაროვნიდან უნდა მომდინარეობდეს [20. 11]. გამოთქმულია მოსაზრება, რომ შუაბრინჯაოს ხანაში ყვირილას ხეობა მოქცეულია იმ კულტურის წრეში, რომელსაც მიეკუთვნება ნული, ქვასათალი, ნალვლი, აწყურის სამარხი, ხოლო საკონტაქტო ზონა უფრო დასავლეთით, ცენტრალურ კოლხეთშია საძიებელია [20. 11].

ვირისტყისპირა რუს ცული ახლო კავშირს ავლენს ჩრდილო კავკასიაში, ფასკაუსა (სოფ. გალიათი) და ზემო რუთხას (სოფ. კუმბულთა) ანალოგიურ ნიმუშებთანაც [56. ტაბ. XCIV<sub>5</sub>, CXV<sub>3</sub>, CXVI<sub>3-5</sub>; 45. 54, 201, ფოტო. 26<sub>4</sub>, ტაბ. 1<sub>3-7</sub>].

ს. კორენევსკი ბრილის ცულების ერთ ჯგუფს, რომლის ანალოგადაც ვირისტყისპირა რუს ცულს მოვიაზრებთ, ფასკაუ მესამე ტიპში აერთიანებს. მათთვის დამახასიათებელია

კოჭისებური მოყვანილობის, შუბლში მოხრილი ყუა [51. 28, 29, 30, სურ. 6, 13-15, 19-21]. სამეცნიერო ლიტერატურაში ამ ტიპის ცულები ძვ. წ. II ათასწლეულის შუა ხანებით, ან მეორე ნახევრით არის განსაზღვრული [51. 37]. ცალკეული დეტალებით იგი ასევე ემსგავსება ს. კორენევსკის კლასიფიკაციის 2.17 ვარიანტის ცულსაც [51. 30]. ელგუჯა გოგაძეს და ლეილა ფანცხავას ისინი ძვ. წ. II ათასწლეულის შუა ხანებით აქვთ დათარიღებული [46. ტაბ. II<sub>14</sub>]. ინგო მონცენბეკერი კოსსნიერსკას<sup>1</sup> კოლექციაში შემავალ ამ ტიპის (Mb-2) ცულებს 1600-1400 წლებით საზღვრავს [45. 28].

### ისრისპირი

ვირისტყისპირა რუს მასალებში ისრისპირიც ერთი ნიმუშით არის წარმოდგენილი (ტაბ. 9<sub>2</sub>). ესაა რომბისებური ფორმის ისრისპირი მრგვალგანივკვეთიანი ყუნწით. იგი, სავარაუდოდ, თავთან წანვეტებული უნდა ყოფილიყო, ამჟამად ნაკლულია. ზომებია: სიგრძე – 8.6 სმ., სიგანე – 1.9 სმ., მრგვალგანივკვეთიანი ყუნწის სიგრძე – 4.5 სმ.

აღნიშნული ისრისპირი ანალოგს პოულობს ფასკაუს სამაროვანზე [56. ტაბ. CXXI<sub>4-6</sub>]. მსგავსი ბრინჯაოს ისრისპირი, ოლონდ განსხვავებული ყუნწით, აღმოჩენილია ბოგრემის სამარხშიც [30. 338-142, ტაბ. XLV<sub>9</sub>].

---

<sup>1</sup> ვირისტყისპირა რუსა და ბრილის სამაროვნის უძველესი სამარხებისთვის დამახასიათებელი ზოგიერთი ბრინჯაოს ინვენტარი გვხვდება ბერლინის წინარე და ძველი ისტორიის მუზეუმში. 1903 წელს ეს კოლექცია, დაახლოებით 2000 ნივთი, რომელთა ნაწილი მოძიებული იყო ზემო რუთხაში (კუმბულთა) და გალიათში (ფასკაუ), რუდოლფ ფონ ვირხოვს შეუძენია ვაჭარ კოსსნიერსკას ქვრივისაგან - ადელაიდა კოსსნიერსკაისაგან. აქედან მომდინარეობს კოლექციის სახელწოდებაც [45; 5. 7, ტაბ. I<sub>3,5</sub>, ტაბ. III].

## შუბისპირი

ვირისტყისპირა რუს მასალები შეიცავს კარგად შემორჩენილ ერთ ბრინჯაოს შუბისპირს (ტაბ. 9<sub>1</sub>). არტეფაქტი ბრტყელგანივკვეთიანია, შუაში ბოლომდე გასდევს ქედი. აქვს მომრგვალებული მხრები. ფხა ორივე მხარეს მცირედ დაზიანებულია. ზომებია: საერთო სიგრძე – 22.2 სმ. ბოლომდე გახსნილი მასრის სიგრძე – 9 სმ; დიამ. – 1.7 სმ; პირის ყველაზე განიერი ადგილის სიფართე – 3.8 სმ.

ვირისტყისპირა რუს შუბისპირი ახლო პარალელებს პოულაობს შუაბრინჯაოს მიწურულისა და გვიანი ბრინჯაოს საწყისი საფეხურის ანალოგიურ არტეფაქტებთან. ესენია: ბრილის, ნულის (N3, კოლექტიური დაკრძალვის ორმოსამარხი), ქვასათალის (N3 და N8, კოლექტიური დაკრძალვის ორმოსამარხები), წალვლის, თლიას (ადრეული კომპლექსი), მოდინახეს, მესხეთ-ჯავახეთის, გაგიდისა და სხვა პუნქტებიდან მომდინარე ამ სახის იარაღები [8. ტაბ. X<sub>10-12</sub>; 19. 5-18; 20. 13, ტაბ. 13<sub>18-25</sub>; 26. ნახ. VIII; 27. 131, ტაბ. IV<sub>6,13</sub>, ტაბ. XIV<sub>8-19</sub>; 33. ტაბ. XI; 38. 19, 20, 37, 40, სურ.1-3, სურ. 2, 5-9, სურ. 10, 6-9, სურ. 15, სურ. 22; 35. 125-128, ტაბ. I; 39. 74-75, ტაბ. I<sub>1-10</sub>; 16. 43, ტაბ. X<sub>3</sub>; 30. 76]. ვირისტყისპირა რუს შუბისპირი ახლო მსგავსებებს ავლენს ზემო რუთხას შუბისპირებთან [45. 223, ტაბ. 23<sub>2,3</sub>].

კოლხეთის დაბლობზე როგორც ქედიანი, ისე უქედო ბრინჯაოს შუბისპირები (ასევე ვგულისხმობთ მათ ჩამოსახმელ ყალიბებსაც) სათავეს იღებს ძვ. წ. III ათასწლეულის დასასრულს და ძვ. წ. II ათასწლეულის დასაწყისში (ფიჩორის ცენტრალური ბორცვის VIII-VII კულტურული ფენები). ვირისტყისპირა რუს შუბისპირი და, შესაბამისად, ბრილის ქვედა ფენის ანალოგიური ნივთები, ტიპოლოგიურად (ყალიბების მიხედვით) ახლოს დგანან ფიჩორის VIII-VII ფენაში აღმოჩენილ უქედო და მკვეთრქედიან მასრიან შუბისპირებთან [40. 69, ტაბ. CII<sub>10</sub>, CIV<sub>3</sub>]. აღსანიშნავია, რომ მკვეთრი ქედით გამოირჩევა

გრძელყუნნიანი და ლილისებურდაბოლოებიანი შუბისპირი ქვემო სვანეთიდან (ყახუნდერი) [57. XV<sub>2</sub>]. ეგებ, ფიჩორის ნივთები ჩავთვალოთ ბრილისა და ვირისტყისპირა რუს უქედო და ქედიანი, მასრიანი შუბისპირების ერთგვარ პროტოტიპად.

ზოგადად, მასრიანი შუბისპირები საქართველოში ვრცელდება შუაბრინჯაოს ხანიდან. მათგან ყველაზე ადრეულად თრიალეთის XV ყორღანში აღმოჩენილი ბრინჯაოს მასრაგახსნილი შუბისპირი ითვლება, რომელიც, როგორც აღნიშნავენ, ტიპოლოგიურად ახლოს დგას ნულის, ქვასათალისა და ბრლის შუბისპირებთან [32. 86].<sup>1</sup>

აღსანიშნავია, რომ ელ. გოგაძე თრიალეთის XV ყორღანს მის მიერ გამოყოფილ მესამე ჯგუფში განიხილავს და 1600-1450 წლებით ათარიღებს. მასაც თრიალეთური შუბისპირის ანალოგად ზემოთ ნახსენები პუნქტების ამ რიგის იარაღები მოჰყავს [12. 69]. ვირისტყისპირა რუს შუბისპირისგან განსხვავებულია ქოლიპას ნამოსახლარზე აღმოჩენილი ამ ტიპის იარაღი, რომელსაც თანმხლები მასალების მიხედვით არქაულად მიიჩნევენ (არქეოლოგი ი. ჩავლეიშვილი), თუმცა პერიოდს არ აკონკრეტებენ [40. 70, ტაბ. CVII<sub>16</sub>]<sup>2</sup>.

## სატევრები

ვირისტყისპირა რუს მასალებში სატევრები ყველაზე მრავალრიცხოვან ჯგუფს ქმნიან. აქ ისინი წარმოდგენილია 5 ნიმუშის სახით. ხუთივე სატევარი ჭედვით არის დამზადებული:

---

<sup>1</sup> საქართველოში მასრიანი შუბისპირები ფართოდ ვრცელდება გვიანბრინჯაოს ხანაში. პირის მოყვანილობის მიხედვით შუბისპირებში ოთხ ტიპს გამოყოფენ, რომელთაგან ზოგიერთი მასრა გახსნილია (I-III და IV-ტიპის შუბისპირები). შუაბრინჯაოსა და მისი მომდევნო პერიოდის ადრეული შუბისპირების ყველა მასრა გახსნილია და იგი სიძველის ერთ-ერთ დამადასტურებელ ფაქტორად განიხილება [32. 91].

<sup>2</sup> ჩვენ ეს ნივთი უფრო სატევარი გვგონია.

სატევარი N1 (ტაბ. 3<sub>3</sub>) – ქედიანია, მინიატურული ზომის, ყუნწზე წრიული სამანჭვლით. გვერდებზე და წვერში ნაკლულია. შემორჩენილი ზომებია: სიგრძე – 12 სმ, სიგანე – 2.9 სმ;

სატევარი N2 (ტაბ. 4<sub>1</sub>) – ყუნწიანია, სწორმხრიანი, შუაში ოდნავ შესამჩნევი ქედით. ცალ გვერდზე ნაკლულია. ზომებია: სიგრძე – 25 სმ, ყუნწის სიგრძე – 4.7 სმ, პირის მაქსიმალური სიგანე – 5.4 სმ;

სატევარი N3 (ტაბ. 4<sub>2</sub>) – ბრტყელყუნწიანია, სწორმხრიანი, თავისკენ თანდათან შევიწროვებული, ოდნავ შესამჩნევი ქედით, შედარებით ვიწროპირიანი, წვერში წამახვილებული; თავთან ნაკლული. ზომებია: სიგრძე – 22.1 სმ, სიგანე – 3.4 სმ, ყუნწის სიგრძე – 3.4 სმ;

სატევარი N4 (ტაბ. 3<sub>1</sub>) – ბრტყელი ყუნწით, დაქანებული მხრებით და ვიწრო, წვერში წამახვილებული პირით. ზომებია: სიგრძე – 19 სმ, სიგანე – 2.8 სმ, ყუნწის სიგრძე – 4.1 სმ;

სატევარი N4 (ტაბ. 3<sub>2</sub>) – აქვს მსუბუქად დაქანებული მხრები, ქედიანია. ბრტყელ ყუნწზე დატანილია არასრულად შემორჩენილი სატარე წრიული სამანჭვლით. ფხა ორივე მხარეს ძლიერ დაზიანებულია. ზომებია: სიგრძე – 17 სმ, სიგანე – 3.6 სმ.

ვირისტყისპირა რუს სატევრის პირები ტიპოლოგიურად იმეორებენ ბრილის ქვედა ფენის სამარხების როგორც ქედიან, ისე უქედო (მათ შორის მცირე ზომის მანჭვლიან და მომრგვალებულყუნწიან ნიმუშებს) სატევრებს [8. ტაბ. X<sub>10,11</sub>, ტაბ. XII<sub>4</sub>; 31. 113, ტაბ. XI<sub>3-6, 14</sub>; 33. 41, ტაბ. II<sub>15-21</sub>]. აღსანიშნავია, რომ ბრილის სამაროვნის შუაბრინჯაოს ხანის ფენაში ყველაზე მრავალრიცხოვან ჯგუფს, შუბისპირებთან ერთად, სწორედ სატევრისპირები ქმნიან.

ჩვენი კვლევის სფეროში შემავალი ვირისტყისპირა რუს სატევრის პირები (მათ შორის მინიატურული ზომის) ფორმით და ცალკეული დეტალების მიხედვით ახლო პარალელებს პოლობენ გაგიდას, აწყურის, მოდინახეს, თლიას (ძვ. წ. XVI-XIII სს-ების სამარხეული კომპლექსები), ბოგრემის შუაბრინჯაოს მი-



წურულისა და გვიანი ბრინჯაოს საწყისი პერიოდის ანალოგიურ არტეფაქტებთან [38. 32, სურ. 9<sub>1</sub>; 31. ტაბ. X I<sub>5-9</sub>, ტაბ. 11-7; 48. სურ. 9<sub>3-7</sub>; 54. 98, სურ. 25<sub>2,3</sub>; 55. 9, 11, 16, 32, 35, სურ. 5, სურ. 6<sub>1,2</sub>, სურ. 30<sub>1-5</sub>, ტაბ. 64<sub>4</sub>; 30. 356, ტაბ. XLV<sub>8</sub>; 20. ტაბ. 13, 18-25, 14-26; 34. ტაბ. II<sub>2,3,8-10</sub>; 17. 27]. საინტერესოა, რომ მსგავსება ვლინდება ფასკაუსა (სოფ. გალიათი) და ზემო რუთხას (სოფ. კუმბულთა) სამაროვნებიდან მომდინარე უქედო და ქედიან სატევრისპირებთანაც, რომლებიც კომპლესგარეშეა აღმოჩენილი და შეგროვებულია პ. უვაროვას მიერ [56. ტაბ. XCIV<sub>5,9,10</sub>, CXVI<sub>3-5</sub>; 45. 218, 220, ტაბ. 18<sub>5-8</sub>, ტაბ. 19<sub>1-6,8,11</sub>; ტაბ. 20<sub>4-8</sub>].

ფასკაუს, კუმბულთას, დონიფარსის სამაროვნებიდან ცნობილია ბრინჯაოს დანები თუ პატარა სატევრები, რომელთა შორის გვხვდება, როგორც ფოთლისებური, ისე წაგრძელებული ფორმის ამ ტიპის იარაღები [33. 42]. გამოთქმულია მოსაზრება, რომ ზოგიერთი დანა პატარა, ნვეტიანი სატარე ყუნწის გამო, შეიძლება მივიჩნიოთ შუბისპირებად და არა დანებად, ან სატევრებად [58. 48, სურ. 14<sub>5,6,7</sub>]. საერთო მოყვანილობის მიხედვით, ვირისტყისპირა რუს მასალები ტიპოლოგიურ მსგავსებებს ავლენს ქვასათალის (კოლექტიური დაკრძალვის N1 ორმოსამარხი) თანადროული სატევრისპირების [38. 32, სურ. 9<sub>1</sub>] მიმართ. გარკვეული შეხების წერტილები შეინიშნება თლიას სამაროვნის ადრეული კომპლექსის (ძვ. წ. XVI-XIII სს.) ზოგიერთ სატევრისპირთანაც [55. ტაბ. 48<sub>1,3,4</sub>].

გამოთქმულია მოსაზრება, რომ შუაბრინჯაოს მინურულში ბრინჯაოს სატევრების მიხედვით თლიას სამაროვანი და დასავლეთ საქართველო ერთი კულტურის წრეს უნდა მივაკუთნოთ. იგივე ითქმის ჩრდილო კავკასიაზეც, სადაც განსაკუთრებით დიდი რაოდენობითაა აღმოჩენილი თლიას X ვარიანტის სატევრის პირები<sup>1</sup>. ავტორის აზრით, თლიას I-B მასა-

---

<sup>1</sup> თლიას სამაროვნის ბრინჯაოს სატევრების ტიპოლოგიური კლასიფიკაცია შეიმუშავა ბ. ტეხოვმა, რომელმაც ერთმანეთისაგან ცალ-

ლებს (ძვ. წ. XIII ს-ის პირველი ნახევარი) პარალელები ეძებნება პროტოკოლბანური კულტურის, რაჭა-ლეჩხუმის, ზემო იმერეთის, კელასურის გაღმა აფხაზეთისა და მცხეთა-სამთავროს მასალებში [2. 227].

ფიქრობენ, რომ ბრილის სატევრისპირები, რომლის პარალელადაც ჩვენ ვირისტყისპირა რუს ზოგიერთ სატევარს მოვიზარებთ, შესაძლოა, უფრო ორპირა დანები იყოს, ვიდრე ამ ტიპის იარაღი, რადგან ზოგ მათგანზე ქედი კარგად არის გამოკვეთილი [8. 58,59; 33. 41]. ო. ჯაფარიძის ვარაუდით, ბრილის სატევრისპირები მომცრო ზომის და ფოთლისებური მოყვანილობისაა. ხოლო ამ ძეგლის ფართოპირიანი სატევრისპირები ტიპოლოგიურად ახლოს დგანან კატაკომბური კულტურისა და ჩრდილო კავკასიის ანალოგიურ ამ ტიპის იარაღებთან. ცნობილ მეცნიერს მიაჩნია, რომ ორივე დანისპირი ჩვენთან გავრცელდა ჩრდილო კავკასიის გზით [36. 156, 157]. ვფიქრობთ, სამართლიანად არ იზიარებენ ამ მოსაზრებას და მიაჩნიათ, რომ მათ არავითარი საერთო არ აქვთ ბრილის სამაროვანის ანალოგიურ საბრძოლო იარაღთან, რადგან ისინი შედარებით ადრეული პერიოდისათვის უნდა იყოს დამახასიათებელი [33. 41].

ვფიქრობთ, შესამჩნევია განსხვავება ბრილსა და ვირისტყისპირა რუს სატევრისპირებსა და სამთავროს სამაროვნის სატევრისპირებს შორის [18. ტაბ. II 2,3,4, tab. III 2,4].

## მძივები

**I ბრინჯაოს მძივი** (ტაბ. 2<sub>2</sub>). ვირისტყისპირა რუს მასალებში ყურადღებას იპყრობს ფუყე, წრიული მოყვანილობის, პროფილში ნახევარსფეროსებური ფორმის, ერთ მხარეს დაბ-

---

(ცალკე გამიჯნა ძვ. წ. XVI-XIII და ძვ. წ. XII-X სს-ების სატევრები [55. 20-24, 87-110, სურ. 30-33, 83-89]. ს. რაინჰოლდი თლიაზე აფიქსირებს 29 ტიპის სატევრების არსებობას. ჯ. აფაქიძემ და ა. პრუსმა მეტნაკლები ცვლილებები შეიტანეს თლიას სამაროვნიდან მომდინარე ამ რიგის იარაღების კლასიფიკაციაში [2. 138-143].

რტყელებული, დიდი ზომის ორნახნაგა მძივი, დიდი ზომის მართკუთხა მოყვანილობის ნახვრეტი. ზომებია: დიამ. – 4.1 სმ, სიმაღლე – 2.6 სმ.

ამ ტიპის ბრინჯაოს მძივები ზომების სხვადასხვა ვარიაციით გვხვდება ბრილის სამაროვნის თანადროულ და მომდევნო პერიოდის, გვიანბრინჯაო-ადრერკინის ხანის ფენებშიც. ჩვენთვის ხელისმისაწვდომი მონაცემების მიხედვით, საქართველოს სხვა რეგიონებში და ჩრდილო კავკასიის მასალებში ამ ნივთის პარალელებს ვერ მივაკვლიეთ. იგი არ გვხვდება კოსსნიერსკას კოლექციაშიც.

**II. გიშრის მძივები.** წარმოადგენს ბიკონუსური ფორმის, მოზრდილ, სტანდარტულ მძივებს. გამომდინარე იქიდან, რომ შემორჩენილი არ არის, მასზე დეტალური საუბარი არ შეგვიძლია.

ზოგადად, გიშრის მსგავსი მძივები დამახასიათებელია ბრილის ქვედა ფენის სამარხებისათვის (N12 სამარხი) [8. 60; 31. 113; 33. 39]. ისინი ასევე წარმოდგენილია ბრილისა და ვირისტიკისპირა რუს დაახლოებით თანადროული ხანის (შუაბრინჯაოს მიწურული, გვიანი ბრინჯაოს სანყისი პერიოდი) ისეთ ძეგლებზე, როგორცაა: ნული (სამი კოლექტიური ორმოსამარხი), ქვასათალი (N1 და N6 სამარხები), წალვლი და სხვ. [38: 21, 37; 27. 127]. საინტერესოა, საიდან უნდა მომხდარიყო გიშრის შემოტანა ამ ძეგლებზე და შემდეგ, დიდი ალბათობით, მათი დამუშავება-დამზადება.

საქართველოს ტერიტორიაზე გიშრის საბადოები მრავალადგილზეა დადასტურებული [23. 92-94]. მათგან ყველაზე მნიშვნელოვანი სართიჭალა-უჯარმის და ოკრიბას გამოსავლები და საბადოებია. ვარაუდობენ, რომ ისინი ძველ დროშიც უნდა ყოფილიყო ექსპლუატაციაში [23. 68-72]. მაგ., გერმანე გობეჯიშვილი ბრილის გიშრის მძივების დასამზადებლად ზემო იმერეთის საბადოების გამოყენებას ვარაუდობს [8. 60].

ჯ. აფაქიძეს გამოთქმული აქვს მოსაზრება, რომ ცენტრალური კოლხეთის მძივების სანარმოო სახელოსნოები ოკრიბა-

ში მოპოვებული მინერალებით სარგებლობდნენ [2. 113]<sup>1</sup>. სხვა ნივთებთან ერთად გიშრის 46 ერთეული მძივი აღმოჩენილია ფიჩორის ცენტრალური ბორცვის ადრებრინჯაოს დასასრულის VIII კულტურულ ფენაში განთავსებულ 30 სმ. დიამეტრისა და 40 სმ. სიღრმის მქონე ორმოში [40. 158]. გიშრის მძივები ასევე ცნობილია ბოგრეშის სამარხიდან [30]. დაახლოებით სინქრონულ პერიოდში ვრცელდება ისინი ჩრდილო კავკასიაში, პროტოყობანური პერიოდის სამაროვნების ფენებში.

### კოვზისებური ნივთი

ვირისტიცი სპირა რუს მასალაში ყურადღებას იპყრობს ბრინჯაოს თხელი ფირფიტისაგან დამზადებული, მეტნაკლებად ერთი ზომის ოთხი ნივთი ოვალური ფორმის თავითა და ბრტყელგანივკვეთიანი ყუნწით (ტაბ. 5). ყველა ნიმუში თავთან და გვერდებზე ნაკლულია. შუა ნაწილში აქვთ 0.7-1 სმ. სიღრმის კოვზისებური ჩაღრმავება, რომელიც ზოგიერთ ნიმუშს უფრო გამოკვეთილად ემჩნევა. ნივთების შემორჩენილი სიგრძეა: 1) - 8 სმ; 2) - 8.2 სმ; 3) - 10 სმ; 4) - 7 სმ. სიგანეა: 1) - 3.7 სმ; 2) - 3.9 სმ; 3) - 4.5 სმ; 4) - 4.6 სმ. ამ არტეფაქტის ფუნქციონალური დანიშნულების გარკვევა ძირს.<sup>2</sup> დაახლოებით ამგვარი ბრტყელყუნწიანი კოვზისებური ჩაღრმავებიანი ნივთი, რო-

---

<sup>1</sup> მხედველობაში აქვთ მარტვილის, სენაკისა და ჩხორონყუს ტერიტორიაზე გამოვლენილი მძივების საწარმოო სახელოსნოები: მუხურჩის ნანისქვილარი, ბანძა, ოჩხომური, ნოქალაქევის ნამოსახლარის გალანებშორის მდებარე ტერიტორია. ამ ძეგლების კულტურულ ფენებში გამოვლინდა ქალცედონის, იასპის, კვარცის, აქატის, სარდიონის, გიშრის და სხვა მინერალების ნამზადები, მათ შორის მძივების დასამზადებელი იარაღ-ინსტრუმენტები [13. 160-167; 1. 14-26].

<sup>2</sup> ამ ნივთის შორეულ პარალელებად მოყავთ წვერმომრგვალებული სპილენძის არტეფაქტები ნოვოსვაბოდნაის და კოსტრომსკაიას ყორღანებიდან, ასევე აფხაზეთიდან. ბ. კუფტინი ნახულობს შორეულ პარალელებს ძვ. წ. IV ათასწლეულის შუმერულ სამართლებლებთანაც [30]. ამ საკითხზე დეტალურად იხილეთ [40. 67-68].

მელსაც დანას უწოდებენ, ცნობილია ბოგრემის შუაბრინჯაოს დასასრულის სამარხიდან [30. 139, ტაბ. XLV<sub>10</sub>]. ჩვენთვის ხელმისაწვდომი მასალების მიხედვით, პარალელები თითქმის არ მოგვეპოვება. თუ არ ჩავთვლით იდენტური კოვზისებური ფორმის ჩაღრმავებულ ყუნწიან არტეფაქტს კუმბულთადან, რომელსაც ვირისტყისპირა რუს მასალების მიხედვით გ. გობეჯიშვილი საკინძს უწოდებს [56. XLXXXVII<sub>7</sub>].

## საკინძები

**I. ფირფიტოვანთავიანი საკინძი** (ტაბ. 7<sub>2</sub>). ვირისტყისპირა რუს მასალებში გვხვდება საკინძი, რომლის თავი წარმოადგენს ბრტყელ, ოვალურ ფირფიტას. ზემოდან, შუა ნაწილში, ორი საპირისპირო მიმართულებითაა გადაშლილი. ყუნწი მრგვალგანიკვეთიანია, ფრაგმენტირებული. ზომები: თავის შემორჩენილი სიმაღლე – 3.7 სმ, სიგანე – 3.9 სმ;

ამ ნივთის ფორმისა და ტიპის შესახებ ბევრი არაფრის თქმა შეგვიძლია, რადგან ფრაგმენტულია და არ იძლევა სრული ფორმის წარმოდგენის შესაძლებლობას.

**II. დაფანჯრულთავიანი საკინძები.** ვირისტყისპირა რუს მასალებში განსაკუთრებულად გამორჩეული და საყურადღებოა ნივთების ჯგუფი, რომლებიც კოლხეთის მთიანეთიდან და ჩრდილო კავკასიიდან (დიგორია) მომდინარე შუაბრინჯაოს მინურულისა და გვიანბრინჯაოს სანყისი საფეხურის მასალების მიხედვით, სამეცნიერო ლიტურატურაში ცნობილია, როგორც ჭვირული, ან დაფანჯრულთავიანი (ფარშავანგისფრთების დაბოლოების მაგვარი) საკინძები. მიუხედავად იმისა, რომ ისინი ძალზე დაზიანებული სახით, ფრაგმენტულადაა შემორჩენილი, მათში ფორმისა და ტიპის გარჩევა მაინც შესაძლებელია.

საკინძი II. 1. (ტაბ. 6<sub>2</sub>), ჭვირული, დაფანჯრულთავიანი, ფრაგმენტირებული და ნაკლული. ყუნწი არ აქვს შემორჩენილი. სრულადაა შემონახული მხოლოდ თავის ნაწილი. ზომები: სიმაღლე – 7.7 სმ, სიგანე – 6.5 სმ.

საკინძი II. 2. (ტაბ. 6<sub>1</sub>), დაფანჯრულთავიანი, შემორჩენილია ფრაგმენტულად. ყუნწიანად საერთო შემორჩენილი სიგრძეა 16.8 სმ.

საკინძი II. 3. (ტაბ. 7<sub>1</sub>), დაფანჯრულთავიანია, ძლიერ ფრაგმენტირებული, ახლავს მრგვალგანივკვეთიანი ყუნწი. ზომე-ბია: სიგრძე – 4.5 სმ, სიგანე – 6.4 სმ.

გარდა ამისა, შემორჩენილია 2 ფრაგმენტული საკინძის თავი და ყუნწი (ტაბ. 8), რომელიც დიდი ალბათობით უნდა ეკუთვნოდეს ჭვირულ დაფანჯრულთავიან, მათ შორის, შესაძლოა, ე. წ. მარაოსებური ტიპის დაფანჯრულთავიან საკინძებს<sup>1</sup>.

ვირისტიცისპირა რუს მასალების გარდა, დაფანჯრულთავიანი საკინძები იშვიათად გვხვდება (2 ც) ბრილის სამაროვნის შუაბრინჯაოს ხანის დასასრულის ფენაში, კომპლექსურ მასალასთან ერთად [8. ტაბ. XIII; 31. 116, 119]. ამ ტიპის წვერში მოღუნული ერთი საკინძი (შ. ჩართოლანი ამ ნივთს მოიხსენიებს, როგორც ქინძისთავს) შემთხვევითი აღმოჩენის სახით ცნობილია ზემო სვანეთიდან, სოფ. კალადან. არტიფაქტი დაცულია მესტიის მხარეთმცოდნეობის მუზეუმში [30. 329, ტაბ. 18<sub>3</sub>]. მიუთითებენ, რომ მსგავსი დაფანჯრულთავიანი საკინძები ნაპოვნია შიდა ქართლში გვიანბრინჯაოს ხანის სამარხებში [30. 76]. დაფანჯრულთავიანი საკინძები, რომელსაც პ. უვაროვამ უწოდა ფარშავანგის ფრთისმაგვარი დაბოლოებიანი, წარმოდგენილია ჩრდილო კავკასიაში პროტოყოზანური პერიოდის თითქმის ყველა სამაროვნის ფენაში: ფასკაუ, ზემო რუთხა, დონიფარსი [56. 278, 292, სურ. 213, 214, 224, ტაბ. LXXXVII.<sub>12</sub>; 53.

---

<sup>1</sup> ვირისტიცისპირა რუსა და ბრილის სამაროვნის უძველესი სამარხებისათვის დამახასიათებელი ზოგიერთი ბრინჯაოს ინვენტარი გვხვდება ბერლინის წინარე და ძველი ისტორიის მუზეუმში. 1903 წელს ეს კოლექცია, დაახლოებით 2000 ნივთი, რომელთა ნაწილი მოძიებული იყო ზემო რუთხაში (კუმბულთა) და გალიათში (ფასკაუ), რუდოლფ ფონ ვირხოვს შეუძენია ვაჭარ კოსსნიერსკას ქვრივისაგან - ადელიადა კოსსნიერსკაისაგან. აქედან გამომდინარე, კოლექციას მიუღია ეს სახელწოდება [45; 5. 7, ტაბ. I<sub>3,5</sub>, ტაბ. III].

593, 594, სურ. 302. 1.1, 302. 1.2, 302.1.7]. მრავლად გვხვდება ამ ტიპის საკინძები კოსსნიერსკას კოლექციაში (ფასკაუ, ზემო რუთხა) [45. 210, 225, 226, 235, 259, ტაბ. 25<sub>3-4</sub>, ტაბ. 26<sub>1-4</sub>, ტაბ. 39<sub>1-7</sub>].<sup>1</sup> აღნიშნავენ, რომ ამ ტიპის საკინძები ამერკავკასიაში ფართოდ ვერ გავრცელდა. მათ პრაქტიკული დანიშნულება უნდა ჰქონოდათ. იგი გამოიყენებოდა შალისა და სხვა ქსოვილის გარეთა სამოსელის შეკვრა-შებნევისათვის [30. 78]. როგორც ჩანს, ამ ტიპის სამკაულისადმი ინტერესი საკმაოდ დიდი უნდა ყოფილიყო. ამაზე მეტყველებს ქინძისთაგების გატეხვა-დაზიანების შემთხვევაში მათი სხვადასხვა მეთოდით აღდგენის მცდელობები, რომელიც კარგად ჩანს არტეფაქტებზე [57. 75].

ვირისტყისპირა რუს მასალებს შორის ყურადღებას იპყრობს ერთი ჭვირული საკინძის ფრაგმენტი, რომლის მხოლოდ თავისა და ყუნწის ფრაგმენტებია შემორჩენილი. დიდი ალბათობით ეს საკინძი უნდა ეკუთვნოდეს მარაოსებურ ტიპს. როგორც ვხედავთ, საკინძის ეს ტიპი, რომელიც დაფანჯრულთავიანი საკინძების ერთგვარ სახესხვაობას წარმოადგენს, გავრცელებული ყოფილა კოლხეთის მთიანეთში. ყოველ შემთხვევაში, ვირისტყისპირა რუს მასალები ამის წარმოდგენის საშუალებას იძლევა. ამ ტიპის საკინძის ერთი ნიმუში წარმოდგენილია ბრილის სამაროვნის თანადროულ ფენაში. ჩრდილო კავკასიაში იგი გვხვდება პროტოყოზანური ეპოქის სამაროვნებში, მათ შორის კუმბულთაში [56. 250, სურ. 202, 203; 53. 592, სურ. 301<sub>1,2</sub>]. აღსანიშნავია, რომ ამ ტიპის საკინძი, რამდენადმე სახე-შეცვლილი, დასტურდება უფრო მოგვიანო პერიოდში, ყოზა-

---

<sup>1</sup> სვანეთის ნიმუშის მსგავსად, ჩრდილო კავკასიაში პროტოყოზანურ ხანაში ხშირად გვხვდება წვერში და შუა წელში ღერომოღუნული სხვადასხვა ტიპის საკინძები [45. 254, 256, 258, 289, ტაბ. 51<sub>3,4</sub>, ტაბ. 56<sub>1,2</sub>, ტაბ. 58<sub>1,2</sub>]. გვრჩება შთაბეჭდილება, რომ ტანსაცმლის უკეთესად დამაგრების მიზნით სპეციალურად ხდებოდა მათი მოხრა.

ნური კულტურის დასავლურ ვარიანტში, ტერეზინსკის სამაროვანზე [49. ტაბ. XXXVII<sub>11</sub>].

როგორც ვნახეთ, ვირისტყისპირა რუს კომპლექსგარეშე აღმოჩენილი მასალები ტიპოლოგიურად ძირითადად იმეორებს ბრილის უძველესი ფენის სამარხების არტეფაქტებს. ამ ფენის დათარიღებაზე არაერთი მოსაზრებაა გამოთქმული, რომელთაგან ყველაზე მისაღებად გვეჩვენება მისი განსაზღვრა შუაბრინჯაოდან გვიანბრინჯაოზე გარდამავალი ხანით (დაახლოებით ძვ. წ. XVI-XIV სს.). თავისთავად ეს აღმოჩენა ძალზე საყურადღებოა იმითაც, რომ ბრილის სამაროვნის უძველესი ფენის გავრცელების არეალში ექცევა კიდევ ერთი მნიშვნელოვანი პუნქტი, ვირისტყისპირა რუს სამარხეული ინვენტარი. იგი კიდევ ერთხელ სვამს დღის წესრიგში ისეთ პრობლემურ და ძნელად გადასაწყვეტ საკითხებს, როგორიცაა: ბრილის უძველეს ფენასთან ერთად ვირისტყისპირა რუს მასალების ურთიერთმიმართება ჩრდილო კავკასიის (დიგორია) სინქრონული კულტურის სამაროვნებთან (ფასკაუ, ზემო რუთხა, დონიფარსი, კარი ცაგატი და ა. შ.). მართალია, ეს პრობლემა, რიგ საკითხებთან ერთად, ერთხელ უკვე განვიხილეთ ბრილის უძველესი ფენიდან მომდინარე მასალების მიხედვით [41], მაგრამ ვირისტყისპირა რუს წარმოდგენილ კოლექციას კვლავ წინა პლანზე გამოაქვს აღნიშნული საკითხი და მთის რაჭაში არსებული სურათის კიდევ უფრო შეცვლის პერსპექტივას გვისახავს – ცხადი ხდება, რომ ბრილის სამაროვნის ქვედა ფენის შესატყვისი სამაროვნები ან ცალკეული სამარხები (ასევე მხედველობაში გვაქვს სხვა პერიოდებიც) მთის რაჭის<sup>1</sup>

---

<sup>1</sup> მთის რაჭა მოიცავდა მდ. რიონის ხეობის სათავეებს, გლოლასა და ჭანჭახის წყლებს შორის არსებულ ტერიტორიას, რომელსაც ეკავა დაახლოებით 640 კვ. მ. ფართობი [22:22]. ეს მხარე წარსულში დასავლეთ საქართველოს მთიულეთად იწოდებოდა, რომელიც დაახლოებით VIII ს-ის დასასრულიდან [11. 44] XV-XVI-ის მიჯნამდე სვანებს ეკუთვნოდა [15. 32-33; 4. 24; 25. 147; 10. 39]. მთის რაჭაში შემავალი სოფლები: ბრილი, ზედქალაქი (ღებისა და გლოლას ცენტრალური უბნები, ზედქალაქის სახელს ატარებ-



ტერიტორიაზე მოსალოდნელია სხვა ადგილებშიც. პარალელურად, დღის წესრიგში დგება ისეთი პრობლემებიც, როგორცაა: ბრილური ე. წ. შუა ბრინჯაოს ხანის კულტურის გავრცელების ცენტრის ლოკალიზაციისა და დათარიღების საკითხები; ბრილის ე. წ. შუაბრინჯაოს ხანის კულტურის ეთნიკური კუთვნილების საკითხი, ვირისტიცისპირა რუს და ბრილის მასალების ურთიერთმიმართების გარკვევა კოლხეთის სხვა რეგიონების სინქრონული პერიოდის მასალებთან და ა. შ.

### ლიტერატურა – REFERENCES:

1. აფაქიძე ჯ., კოლხური კულტურის საწარმოო ნამოსახლარების დათარიღებისათვის, ძიებანი N7, 2001, გვ. 14-26.
2. აფაქიძე ჯ., გვიანბრინჯაოსა და ადრერკინის ხანის კოლხური კულტურის ქრონოლოგია, დისერტაცია ისტორიის მეცნიერებათა დოქტორის სამეცნიერო ხარისხის მოსაპოვებლად, თბილისი, 2002.

---

დენ) [14. 118], თევრეშო, ლები, შოდა, ჩუეშო, ჭიორა, ბუბა (ნასოფლარი კურორტ შოვთან მდ. ჭანჭახის ხეობა), გლოლა თავისი ეკლესიებითა და თავდაცვითი ნაგებობებით [4. 24; 3. 139, 143] სვანებმა სისხლის საფასურში გადასცეს რაჭის ფეოდალ ჯაფარიძეებს, რაც დოკუმენტალურად აისახა იმერეთის მეფის ალექსანდრეს მიერ 1503 წ. მიღებულ სიგელში (წიგნში): სასისხლო საქმე ბარს ზემო სვანეთსა და თავად ჯაფარიძეთა შორის. გარდა ამისა, ამ სიგელით რაჭველების კუთვნილება გამხდარა მდ. ცხენისწყლის სათავეებში მდებარე სოფ. ხიდარი ორი მონასტრით (ზოგჯერ მთიულეთში შემავალ ადგილად მოიხსენიებენ ხერიასაც) [10. 19]. ამჟამად ლებს ზემოთ მდებარე სოფლები განადგურებულია [28. 24]. სიგელის მიღების თარიღად ასახელებენ სხვადასხვა წელს: 1434 წ. - მ. ბროსე, ს. მაკალათია, ს. კაკაბაძე; 1493 - ივ. ჯავახიშვილი; პ. ინგოროყვა - 1490-1503 წწ. [10. 41-42]. ამჟამად მიღებულია 1503 წ. მთის რაჭაში გულისხმობენ უწერას ზემოთ მდებარე სოფლებსაც [24. 61]. როგორც აღნიშნავენ, რაჭა ისტორიულ წყაროებში X ს-დან მოიხსენიება [34. 8].

3. ბერაძე თ., რაჭა ფეოდალურ ხანაში (ისტორიულ-გეოგრაფიული მიმოხილვა), საქართველოს ისტორიული გეოგრაფიის კრებული, N5, თბილისი, 1975, გვ. 132-152.
4. ბერძენიშვილი ნ., გზები რუსთაველის ეპოქაში, თბილისი, 1966.
5. ბუხრაშვილი პ., ბრინჯაოს ხანის დროშები (?) და ხევისბრის ინსიგნიები (?) ზემო ზგიდოდან (დიგორიდან). ჟურნ. ამირანი, კავკასიოლოგიის საერთაშორისო სამეცნიერო კვლევითი საზოგადოებრივი ინსტიტუტის მოამბე, X, თბილისი, 2004, გვ. 7-21.
6. გობეჯიშვილი გ., ანგარიში სოფ. ღებში წარმოებული არქეოლოგიური გათხრებისა, ენიმკის მოამბე N4, თბილისი, 1939, გვ. 345-361.
7. გობეჯიშვილი გ., ბრინჯაოს ქართული უძველესი ბალთები, დისერტაცია ისტორიის მეცნიერებათა კანდიდატის სამეცნიერო ხარისხის მოსაპოვებლად (ხელნაწერის უფლებებით), თბილისი, 1942.
8. გობეჯიშვილი გ., არქეოლოგიური გათხრები საბჭოთა საქართველოში, თბილისი, 1952.
9. გობეჯიშვილი გ., შუა კავკასიონის სამხრეთი კალთის ბრინჯაო-რკინის ხანის ექსპედიციის კვლევა-ძიებანი, XI სამეცნიერო სესიის მასალები საქართველოში 1962 წელს ჩატარებული არქეოლოგიური კვლევა-ძიების შედეგებისადმი, თბილისი, 1963, გვ. 26-30.
10. გობეჯიშვილი ვ., ღები, თბილისი, 2000.
11. გობეჯიშვილი ვ., ჩემი თვალით დანახული რაჭა, თბილისი, 2017.
12. გოგაძე ელ., თრიალეთის ყორღანული კულტურის პერიოდიზაცია და გენეზისი, თბილისი, 1972.
13. გოგაძე ელ., დავლიანიძე ც., ფანცხავა ლ., ლომიტაშვილი დ., ქვის საწარმოო ნამოსახლარები კოლხეთიდან, ძიებანი, N19, თბილისი, 2010, გვ. 160-167.
14. თოფჩიშვილი რ., დვალეთი და დვალეები, თბილისი, 2016.

15. ინგოროყვა პ., სვანეთის საისტორიო ნაკვ. მეორე, ტექსტები, თბილისი, 1941.
16. კვიციანი ზ., ჯიბლაძე ლ., უახლესი არქეოლოგიური აღმოჩენები სვანეთში (ლითონის არტეფაქტები), თბილისი, 2015.
17. ლიჩელი ვ., აწყურის არქეოლოგია, წარმართული ხანა, თბილისი, 2020.
18. ლომთათიძე გ., ბრინჯაოს სატევარი და მახვილები სამთავროს უძველეს სამარხებში, თბილისი, 1974.
19. ლომთაძე გ., მოდინახეს შუაბრინჯაოს ხანის სამარხები, არქეოლოგიური ჟურნალი I, თბილისი, 2000, გვ. 5-17.
20. ლომთაძე გ., მოდინახეს შუაბრინჯაოს ხანის სამარხები, II, თბილისი, 2002, გვ. 5-15.
21. ლორთქიფანიძე ოთ., არგონავტიკა და ძველი კოლხეთი, თბილისი, 1986.
22. მაკალათია ს., მთის რაჭა, თბილისი, 1987.
23. მგელიაშვილი თ., საქართველოს გეოარქეოლოგია, 1991.
24. მეტრეველი რ., რაჭა, შტრიხები წარსულიდან, თბილისი, 2013.
25. მუსხელიშვილი დ., საქართველოს ისტორიული გეოგრაფიის ძირითადი საკითხები, თბილისი, 1980.
26. რამიშვილი ალ., შიდა ქართლის შუაბრინჯაოს ხანის ფინალური სტადიების არქეოლოგიური პრობლემები. სადოქტორო დისერტაცია ისტორიის მეცნიერებათა დოქტორის სამეცნიერო ხარისხის მოსაპოვებლად, თბილისი (ხელნაწერი), 1998.
27. რამიშვილი ალ., ბრინჯაოს ხანის არქეოლოგიური ძეგლები წაღვლში, I, თბილისი, 2004.
28. რეხვიაშვილი ს., საულელტეხილო გზები და ბილიკები რაჭაში. საქართველოს ბუნება, N4, თბილისი, 1965, გვ. 8-9.
29. რეხვიაშვილი ს., ქართველ და ჩრდილოკავკასიელ მთიელთა მეგობრობის ისტორიიდან, თბილისი, 1977.
30. ჩართოლანი შ., ძველი სვანეთი, თბილისი, 1996.
31. საქართველოს არქეოლოგია, თბილისი, 1959.

32. სახაროვა ლ., უძველესი საბრძოლო იარაღის ისტორიისათვის (ბრინჯაოს შუბისპირები), მაცნე, ისტორიის, არქეოლოგიისა და ხელოვნების ისტორიის სერია N3, თბილისი, 1973, გვ. 82-94.
33. ფანცხავა ლ., მაისურაძე ბ., გობეჯიშვილი გ., ბრილის სამაროვანზე 1939 წელს გათხრილი N12 სამარხის დათარიღებისათვის საისტორიო ძიებანი, N8, თბილისი, 2001, გვ. 39-44.
34. ფრუიძე ლ., რაჭა ეთნოგრაფის თვალთ, თბილისი, 1986.
35. ფხაკაძე გ., ბარამიძე მ., ახალი არქეოლოგიური მონაპოვარი გალის რაიონში. ბრინჯაოს ხანის არქეოლოგიის საკითხები, ძიებანი, დამატება VI, თბილისი, 2001, გვ. 125-128.
36. ჯაფარიძე ო., არქეოლოგიური გათხრები თრიალეთში, თბილისი, 1969.
37. ჯაფარიძე ო., შუაბრინჯაოს ხანა საქართველოში. საქართველოს ისტორიის ნარკვევები, ტ. I, თბილისი, 1970, გვ. 201-242.
38. ჯაფარიძე ო., შიდა ქართლის უძველესი წარსულიდან, თბილისი, 2009.
39. ჯიბლაძე ლ., პაპუაშვილი რ., ხვისტანი რ., შუა და გვიანბრინჯაოს ხანის სანყის პერიოდის უახლესი აღმოჩენა გალის რაიონის სოფ. გაგიდაში, ძიებანი, №13-14, თბილისი, 2004, გვ. 74-82.
40. ჯიბლაძე ლ., კოლხეთის დაბლობის ძვ. წ. III-II ათასწლეულების ნამოსახლარები, თბილისი, 2007.
41. ჯიბლაძე ლ., დავლიანიძე რ., გობეჯიშვილი გ., ბრილის ე. წ. შუაბრინჯაოს ხანისა და დიგორიის პროტოკოზბანური პერიოდის მასალების ურთიერთმიმართების საკითხისათვის, თბილისი, 2017.
42. ჯიბლაძე ლ., ცენტრალური კავკასიონის გადასასვლელები (რაჭა, ბაღყარეთი, დვალეთი) კავკასიოლოგიის საერთაშორისო სამეცნიერო კვლევითი საზოგადოებრივი ინსტიტუ-

ტის მოამბე, კრებული „ამირანი“, XXXIII, თბილისი-მონრეალი, 2020, გვ. 62-84.

43. ჯიბლაძე ლ., კვიციანი ზ., ბრინჯაოს მეტალურგიული წარმოების პირველად, მეორად კერებსა და გარე სამყაროსთან დამაკავშირებელი საკომუნიკაციო გზები (ისტორიულ-გეოგრაფიული, არქეოლოგიური მიმოხილვა), კრებული „ამირანი“, XXXVI, თბილისი, 2022, გვ. 22-61.
44. ჯიბლაძე ლ., კოლხეთის დაბლობის ადრე და შუაბრინჯაოს ხანის არქეოლოგიური კულტურები, ხელნაწერი (იბეჭდება).
45. Motzenbäcker Ingo, Sammlung Kossnierska, Berlin, 1996.
46. Гогодзе Э., Панцхава Л., Колхидская культура эпохи бронзы и раннего железа. სსმმ, XLII-B, Тбилиси, 1997, с. 64-91.
47. Иессен А., Прикубанский очаг металлургии и металлообработки в конце медно-бронзового века. МИА, 23, Москва, 1951, с. 75-124.
48. Крупнов Е., Материалы по археологии Северной Осетии Докобанского периода МИА, 23, Москва, 1951, с. 17-74.
49. Козенкова В., Кобанская Культура. Западный вариант. Свод археологических источников, выпуск В-2-5, Москва, 1989.
50. Козенкова В., Культурно-исторические процессы на Северном Кавказе в эпоху поздней бронзы и в раннем железном веке (Узловые проблемы происхождения и развития Кобанской культуры), Москва, 1996.
51. Корневский С., Втульчатые топоры оружие ближнего боя эпохи Средней бронзы. Северный Кавказ и Средняя Азия в древности и Средневековье, Москва, 1981, с. 20-41.
52. Куфтин Б. А., Археологическая маршрутная экспедиция 1945 года в Юго-Осетию и Имеретию, Тбилиси, 1949.
53. Мошинский А., Воины, металлурги, художники, Северного Кавказа Эпохи бронзы. Бронзовый Век Европа без границ. Четвертое – первое тысячелетия до н. э., Санкт-Петербург, 2013, с. 218-227.

54. Техов В., Очерки древней истории и археологии Юго-Осетии, Тбилиси, 1971.
55. Техов В., Центральный Кавказ в XVI-X вв. до н. э., Цхинвали, 1977.
56. Уварова П., Могильники Северного Кавказа вып.VIIIэ., Москва, 1990.
57. Чартолани Ш., История нагорья западной Грузии до классово-эпохи, Тбилиси, 1989.

**LERI DJIBLADZE**

**NINO KOBALIA**

**GELA GOBEJISHVILI**

Georgian National Museum

**SOME NEW FINDS FROM THE HIGHLAND RACHA  
(A DAMAGED BURIAL COMPLEX UNCOVERED  
AT VIRISTKISPIRA RU)**

**Summary**

The article is about bronze and jet artifacts found by chance at an area called Viristkispira Ru in 1964. The spot is in a 1.5 km distance from the road going from Ghebi village to Brili site. Later the finds were scattered among the villagers. The local authorities informed a well-known scholar, director of Racha team of archaeologists German Gobejishvili about the fact,. The archaeologist visited the find spot in the same year. The villagers returned the artifacts coming from the damaged complex. Supposedly the bronze objects had been washed down by heavy rain falls from the above spot called Viristkispira Ru. This is why the scholar gave the site the same name.

The collection of the chance finds coming from Viristkispira Ru are kept safe in the 1st chamber of so-called department of small expeditions in the S. Djanashia National Museum, Georgia. It includes about 20 artifacts: a socket eared axe, an arrowhead with a shaft, a spearhead,

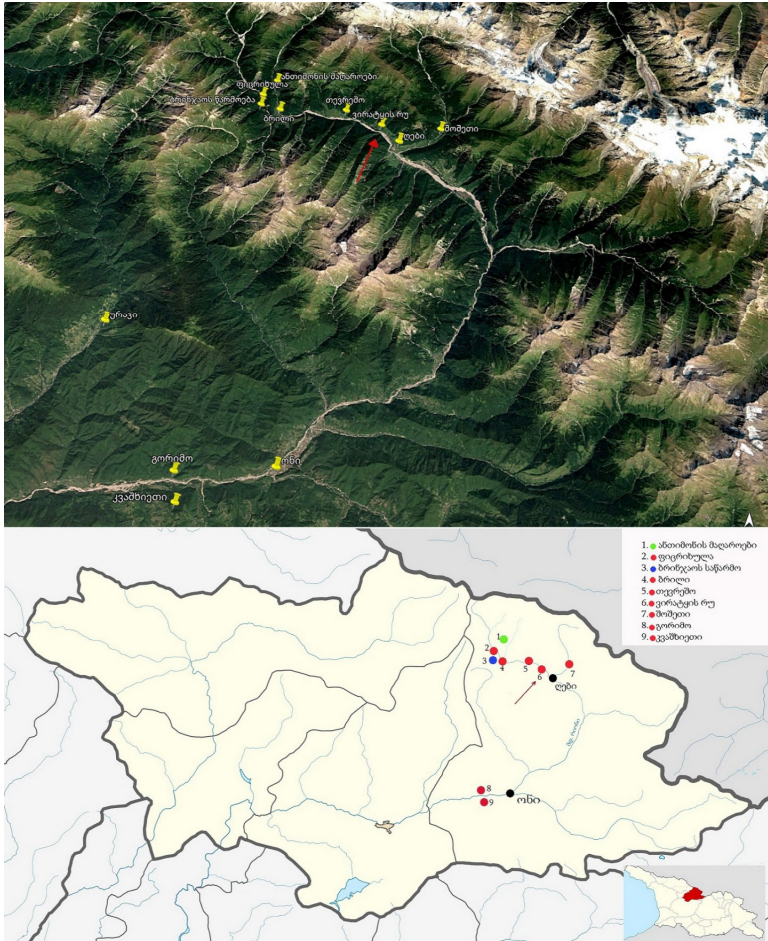
daggers with flat tangs, bronze beads, four spoon-shaped objects, pins with openwork tops etc.

Typologically the artifacts coming from the Viristkispira Ru share shapes and features characteristic to metal objects uncovered earlier at the same spot, at much older period site called Brili and also at Digoria Proto-Kuban cemeteries (Faskau, Zemo Rutkha etc). Even more, some of the artifacts can easily be paralleled with the similar objects coming from Upper Svanetian and Shida (Inner) Cartlian (earlier burial complexes of Nuli and Kvasatali) sites containing metal objects. The finds themselves, i.e. the ones coming from Viristkispira Ru complex, deserve a special attention because they may easily be included within the same area of distribution occupied by the most ancient layers of Brili cemetery.

It seems quite possible that scholars may bring to light some other cemeteries or even separate burials contemporary with the lower level of Brili cemetery at any other spots of highland Racha region (taking into consideration the other periods too) in future.

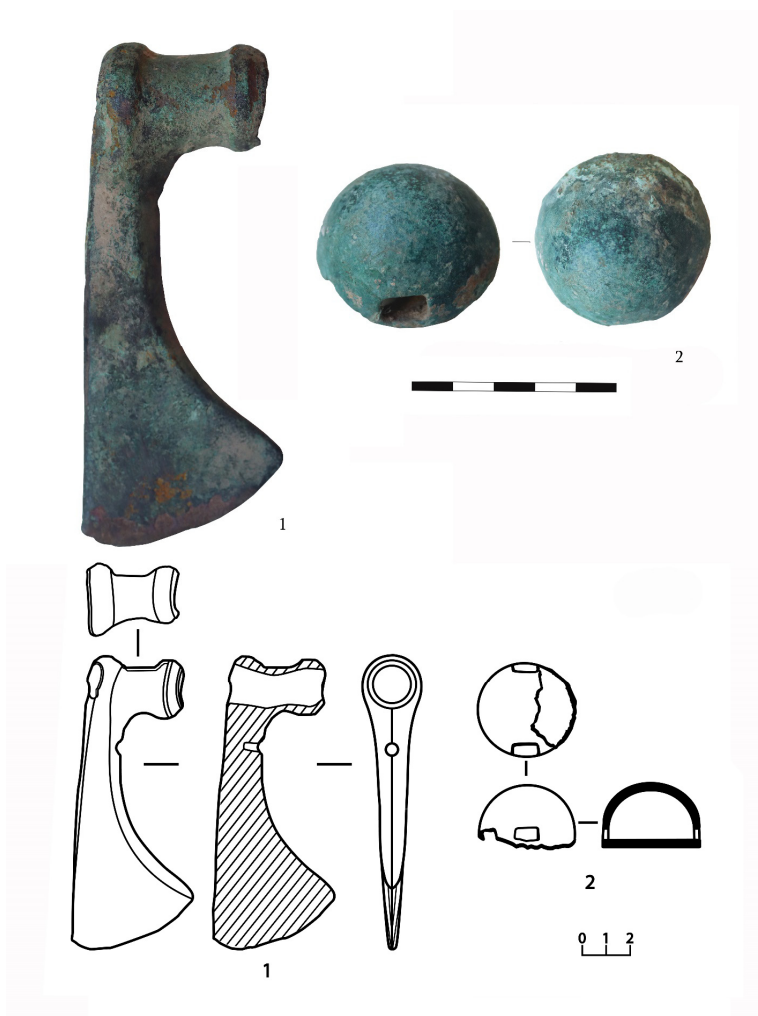
As to the date of metal artifacts coming from Viristkispira Ru we rely upon the date of the burials belonging to the earliest layers of Brili cemetery as there had already been offered scholars' various opinions about their age.

We believe that the most appropriate date for Brili and Viristkispira Ru burials should be 16<sup>th</sup>-14<sup>th</sup> centuries BC.

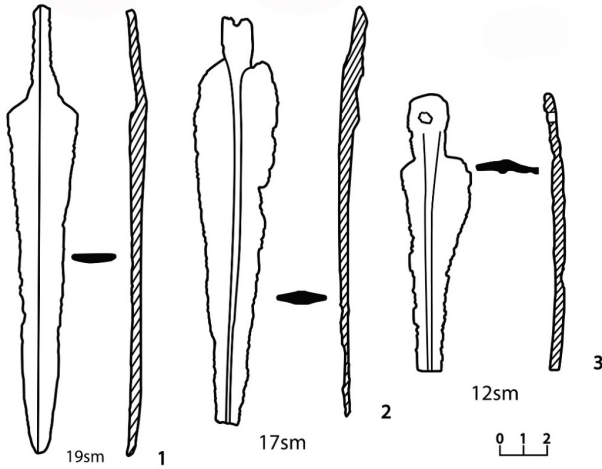


ტაბ. 1. მთის რაჭის არქეოლოგიური ძეგლების რუკა

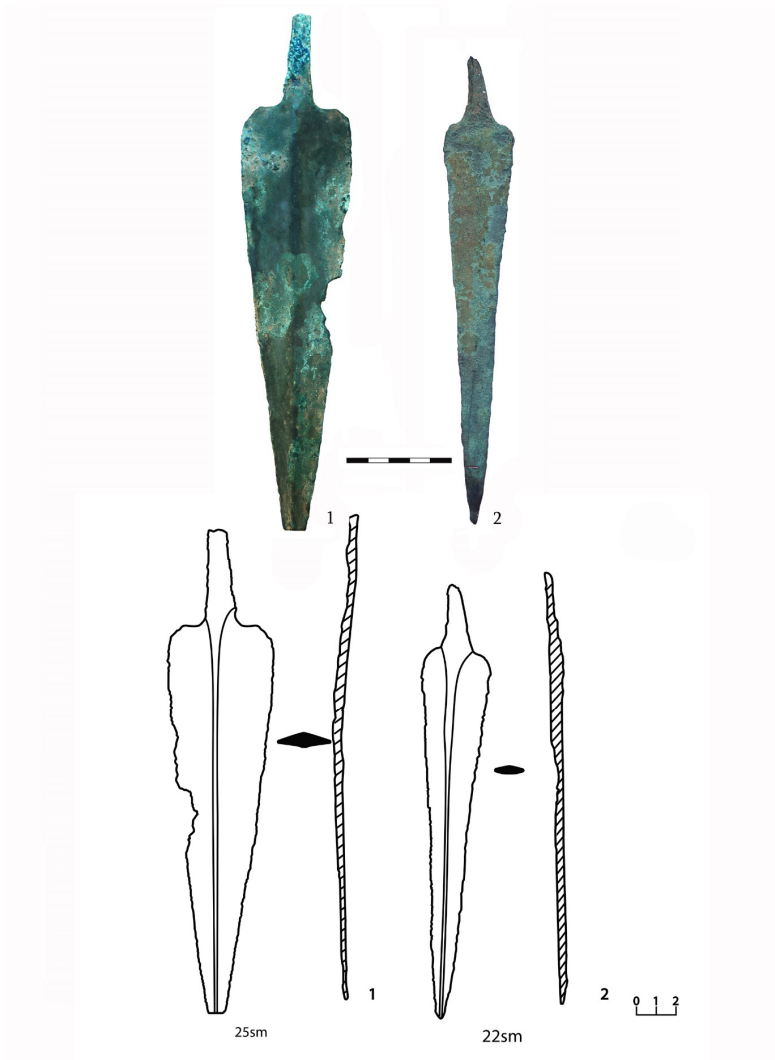




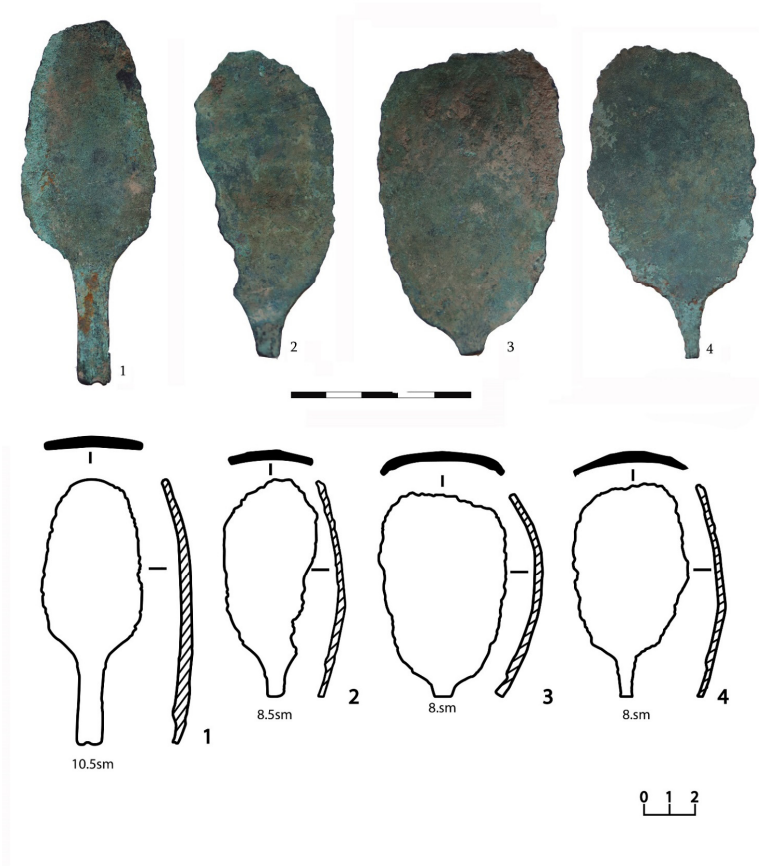
ტაბ. 2. ბრინჯაოს ცული და მძივი ვირატყის რუს კოლექციიდან



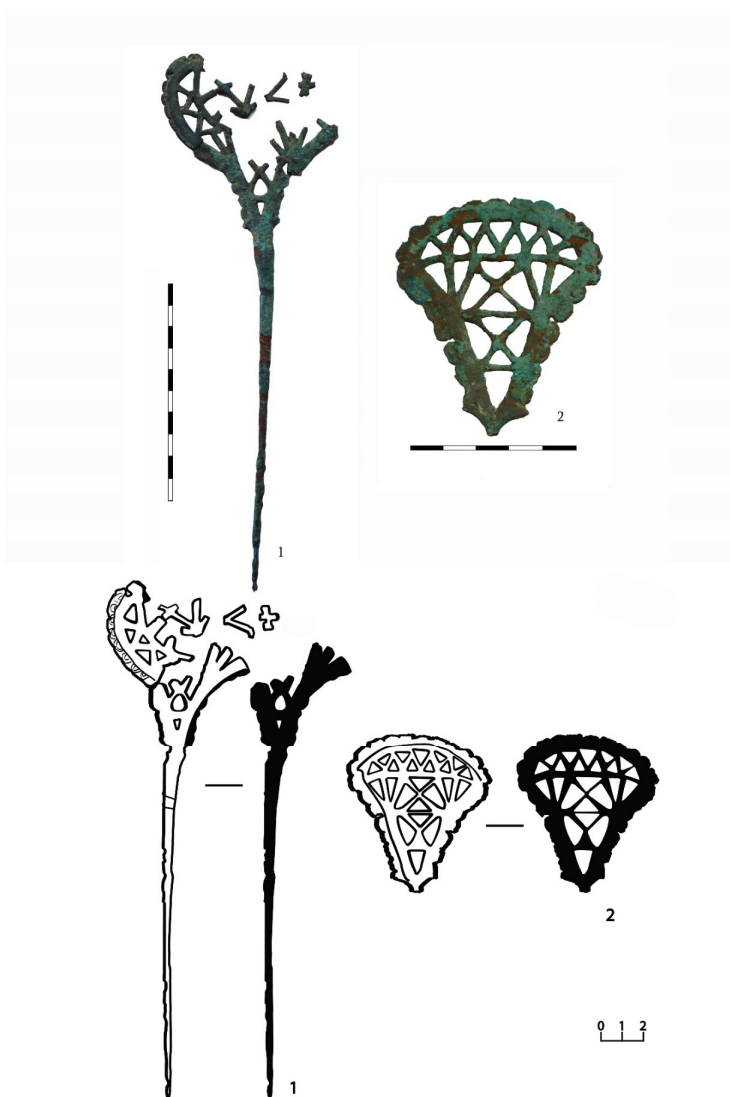
ტაბ. 3. ბრინჯაოს სატევრები ვირატყის რუს კოლექციიდან



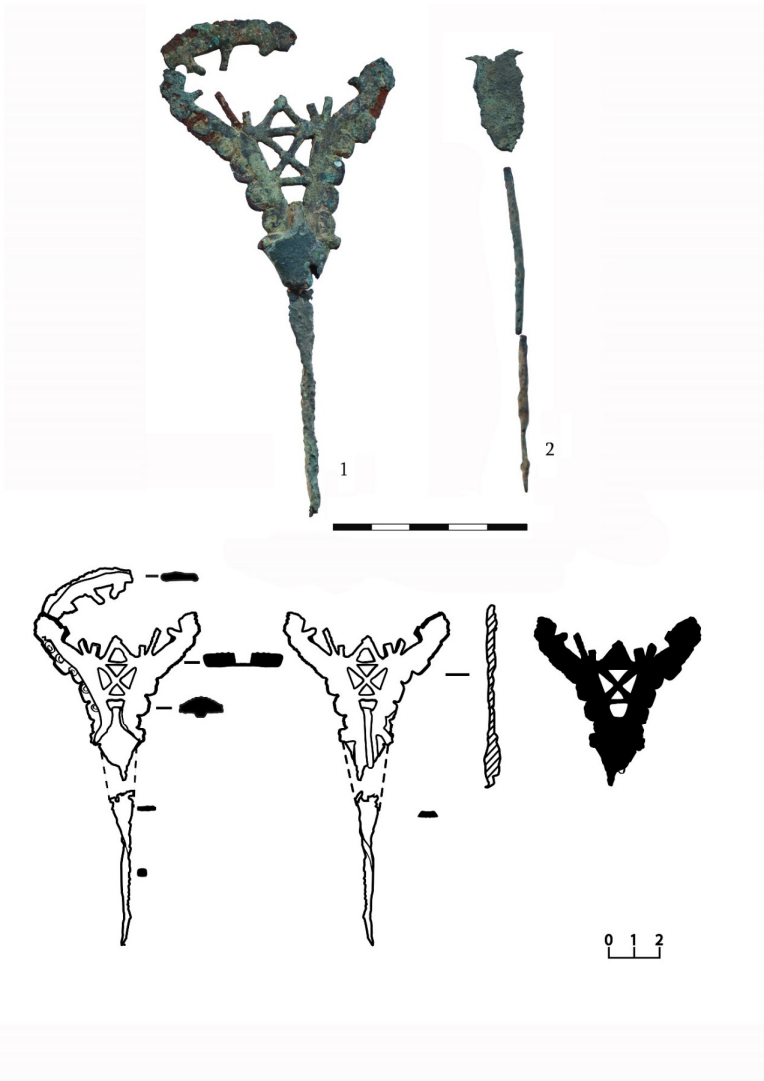
ტაბ. 4. ბრინჯაოს სატევრები ვირატყის რუს კოლექციიდან



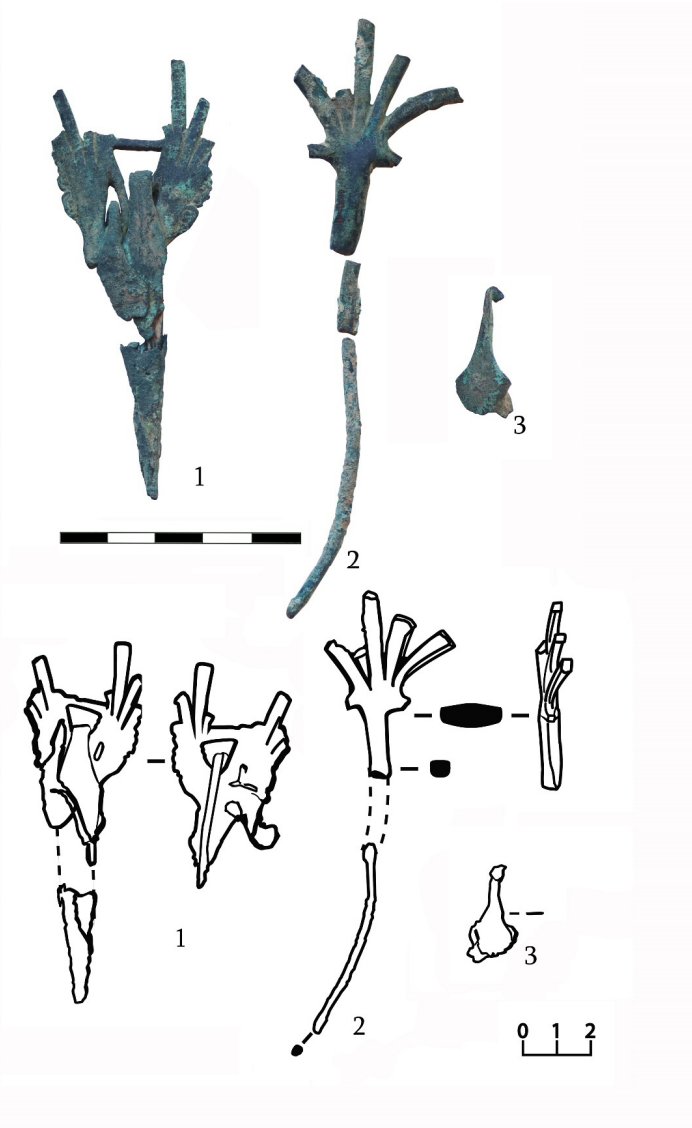
ტაბ. 5. კოვზისებური ნივთები ვირატყის რუს კოლექციიდან



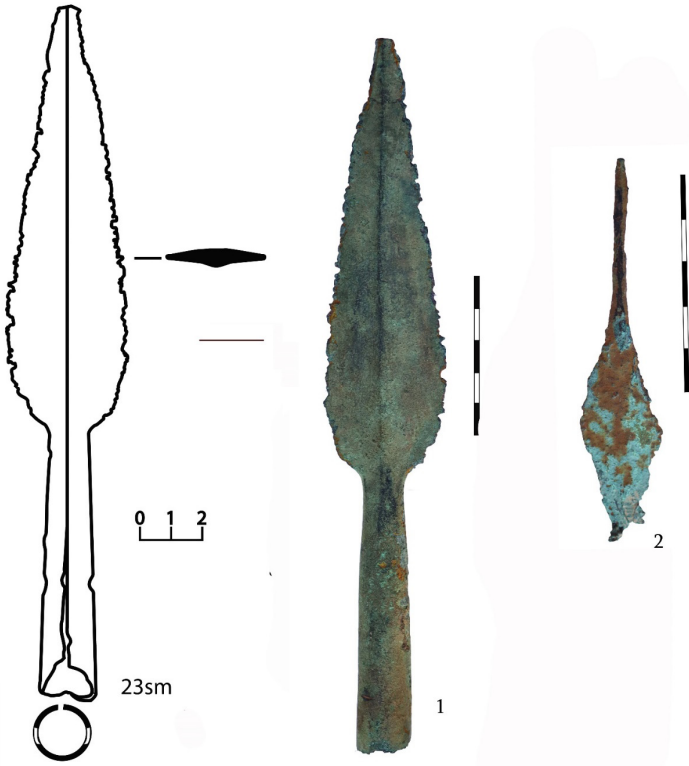
ტაბ. 6. ბრინჯაოს თავდაფანჯრული  
საკინძები ვირატყის რუს კოლექციიდან



ტაბ. 7. ბრინჯაოს თავდაფანჯრული  
საკინძები ვირატყის რუს კოლექციიდან



ტაბ. 8. ბრინჯაოს თავდაფანჯრული საკინძის ფრაგმენტები ვირატყის რუს კოლექციიდან



ტაბ. 9. ბრინჯაოს შუბისპირი და  
ისრისპირი ვირატყის რუს კოლექციიდან